



建設 P B L

旭川市大町2条10丁目173番地の82

KRビル1F

TEL : 0166-52-2845

FAX : 0166-53-7162

HP : //www.a-kensetsurengou.com



No. 3

2021.09



目次

- ページ 1 KRビル事務所・事業概要案内
- ページ 2 国保組合からお知らせ
- ページ 3 労働保険組合からお知らせ
- ページ 4 男性更年期、年金手帳廃止などニュース

☑ (1F) 建設連合旭川地方建設組合

建設国保

建設業の方の健康保険
一人親方様
個人事業主様
個人事業所にお勤めの
5人未満の従業員様

保険料は収入に関係なく、
ご年齢と扶養の方の人数
で一律となります。

労働保険事務組合

事業主様に代わって
労働保険の保険料申告や
計算、労働保険に関する
一切の代行をお願いします。

労災保険に加入できない
事業主や家族従事者なども
特別加入制度により
労災保険に加入できます。

📍 (2F) 協同組合労務厚生事業協会

一人親方労災

建設の事業を営む方で、
労働者を使用しない
一人親方が加入できる労災保険

現場によっては労災にご加入
していないとお仕事ができない
場合もありますので、労災保険
のご加入をおすすめします。

労働保険事務組合

事業主様に代わって
労働保険の保険料申告や
計算、労働保険に関する
一切の代行をお願いします。

労災保険に加入できない
事業主や家族従事者なども
特別加入制度により
労災保険に加入できます。



僕たちが目印だよ



まず初めに、KR
ビルの簡単な自己
紹介をします。



KRビル事務所

事情概要案内!

(1F) 木村・福士社会保険労務士事務所

社労士は、企業における採用から退職までの労働・社会保険に関する問題や年金の相談に応じるなど、広範囲な業務内容です。
社会保険手続きや、労務管理の相談指導など行っています。

森税理士事務所

詳細な専門知識を駆使して納税者が円滑に税金を納められるように手助けします。
中小企業の経営者等に対して、税務面や経営面などのアドバイスをすることもできます。

阿部行政書士事務所

官公署に提出する書面及び権利義務や事実関係に関する書面の作成代行を行います。
建設業許可に関する業務を専門としていますので、ご相談ください。

【国保組合からお知らせ】

当国保組合の特定健診への 取り組み

特定健診を受けるには、次の2通りの方法があります。

- ①支部主催の健診(今年度は集団健診は中止のため**契約病院へ直接予約・受診して下さい**)
健診項目が充実しているため、当国保組合推奨。
- ②受診券での健診
ご自身で受診券が使える健診機関を探して予約し、受診。
健診項目が少ないため、当国保組合では①を推奨。

9月から

受診券の発行ができます！

対象 40歳から74歳
内容 問診・身体測定・血圧
測定・血液検査・尿検査

費用 **無料**

留意事項

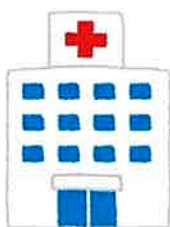
- 支部主催の健診を受けた方は使用できません。
- 有効期限があります(9月1日から3月31日まで)
- 資格を喪失した方は使用できません。

年に1度は健診を受診しましょう！



特定健診は、糖尿病や高血圧症、動脈硬化などの生活習慣病の発症・重症化を招くメタボリックシンドロームに着目して行う健康診査です。

生活習慣の見直しが必要と判断された方には、保健師等が改善のサポートをする特定保健指導を受けていただきます。



【受診券の使い方】

- ①旭川支部に受診券を申し込む
- ②健診機関を探す
受診券が使える健診機関は、旭川支部または当国保組合のホームページで確認ができます。
- ③予約する
ご自身で事前に健診機関へ電話をして、予約を入れていただきます。
- ④健診を受ける
健診当日に持参するもの

- ◎受診券
- ◎保険証

健康優良世帯の表彰を行います

当組合では前年度に病気やけがなどで医療機関にからなかった健康な世帯に**表彰品**（全国共通商品券5千円分）をお送りしています。

今年度の表彰対象は、令和2年4月から令和3年3月に療養の給付、療養費の支給を受けなかった世帯となります。

令和3年9月24日(金)簡易書留郵便にて発送予定です。

みなさん、今年度の健康診断は受診されましたか？年に1度は健康診断を受診して、早めの対策で病気のリスクを減らしましょう。



10月は住生活月間です



マイナンバーカードが保険証として利用できるようになります

令和3年3月から一部の医療機関でプレ運用としてマイナンバーカードの保険証利用が始まっています。
本格運用開始は令和3年10月頃とされていますが、開始時期が正式にわかりましたら、建設連合本部ホームページにてご連絡をします。

マイナンバーカードを保険証として利用するには、あらかじめ国が運営するマイナポータルなどで、保険証利用の申込みが必要です。

※これまで通り保険証を提示して受診することもできます。引き続き、保険証は大切に取扱ってください。また、保険証の発行も継続して行います。

無料歯科健診を申込された方へ

今年度無料歯科健診を申し込みされた方へ、8月下旬にお知らせを封書にて発送しております。健診実施期間は9月から11月末までとなりますので、期間中にご自身にて健診の予約と受診を忘れずにごお願い致します。



【KRグループからお知らせ】

一人親方労災組合より

第3期のお支払い期限は
10月29日（金）となります。

業務内容に変更はありませんか？加入時から業務内容に変更がある場合は、変更届を速やかに労働基準監督署へ提出しなければなりません。届け出を怠りますと、最初に加入された時と業務内容が違う場合、労災保険が適用されなくなります。

労働保険事務組合より

第2期の労働保険料の納入通知書は9月中旬発送予定です。事務組合のお支払い期限は10月29日（金）となります。期日までの納入をお願い致します。

労働保険料と委託料は納付に便利な口座引き落しができます。旭川信用金庫にお口座をお持ちの事業所様は、お引き落しの手続きをぜひご検討下さい。なお、労働保険料の引き落とし手数料88円をご負担いただきます。委託料の引き落とし手数料は無料です。

メール配信の準備ができました

今年度から開始予定でございました。メール配信の準備が整いました。



発信内容としては、
事務組合：インボイス等
国保組合：建設連合新聞
健康診断案内等
を予定しています。

ご登録がお済みでない事業所様は左記QRコードにて簡単登録ができます。この機会にぜひご登録をお願いします。



最低賃金の改定があります

北海道最低賃金

(令和3年10月1日から)

時給額 861円



889円

(28円UP)

年齢に関係なく、パートや学生アルバイト等を含め、全ての労働者に適用されます。

各種手続きお手伝いできます

労働保険手続き

- ※従業員を1人でも雇う場合は労働保険（労災保険・雇用保険）に加入する必要があります。
- ・雇用保険の被保険者に関する届け出
- ・労働保険料の申告、納付手続き
- ・特別加入手続き 等

社会保険手続き

- ・新規設置
- ・就業規則
- ・給与計算
- ・各種助成金
- ・各種事務手続き 等

※その他ご相談下さい

一人親方から中小事業主になる方・会社の法人化をお考えの事業主様

当組合でお手伝いができますので、お気軽にご相談・お問い合わせ下さい。



建退共日額改正のお知らせ

※建退共をかけている事業所様
10月からは310円の証紙が購入できません！

当組合に建退共の手帳を預けられている方にはご案内済みですが、令和3年10月1日から掛金日額（証紙）が310円から320円に変わります。

近年の金融市場の状況等を踏まえ制度の安定的な運用を図るため、令和3年10月1日より予定運用利回りが現行の3.0%から1.3%に改定されます。

それに伴う退職金水準の低下をできるだけ少なくするため、掛金日額が改定されました。

※9月分までについては、従来通りの予定運用利回りが適用され、310円で計算されます。

当組合で建退共にご加入中の方へ

9月分までの就労日数の早期報告の再お願いです。9月中にご加入者全員分の旧証紙を購入しますので、9月29日（水）までに就労日数の報告・支払いをお願いします。

建退共本部からの お知らせ



中高年男性が気分が沈む、やる気が起きないといった状態になるのは男性ホルモン減少が原因かもしれない。加齢やストレスで男性ホルモンの分泌は減りますが、生活習慣の改善などで回復も期待できるといいます。

症状

うつ、意欲の低下、不眠、男性機能の低下、頻尿、肥満、動脈硬化 など

対策

- 注射によるテストステロン（男性ホルモン）の補充
- 「補中益気湯」など漢方薬
- 亜鉛やビタミンDなどのサプリメント

【健康情報】



予防するには

- ◎ 食事…タンパク質、スイカや冬瓜などのウリ類、亜鉛・ビタミンDを含む食品を積極的にとりましょう。
- ◎ ビールの原料であるホップには女性ホルモンに似た作用があり、飲みすぎるとテストステロンの分泌が阻害され減ってしまうため、注意が必要です。
- ◎ 運動…運動を習慣づける。できれば野球・テニスなど他人と競うスポーツがおすすめです。
- ◎ ストレスをためない。
- ◎ 異性と接する機会を持つ。



耳よりニュース!!



生命保険協会は、契約者や被保険者が死亡または認知能力が低下した場合、どの生命保険会社に契約があるのかを家族らが照会できる『生命保険契約照会制度』を7月から始めています。

利用できる方

契約者が死亡した場合は法定相続人やその代理人ら。認知能力低下の場合は法定代理人や3親等以内の親族ら。

利用料
3千円

ご利用方法

インターネットか郵送
必要なもの
公的書類や医師による所定の診断書
紹介した結果、契約があった場合は契約内容の

確認や保険金・給付金の請求は、各保険会社と直接やり取りをします。
詳しくは生命保険協会へ



◎ 令和4年4月から年金手帳が廃止!

Q、なぜ改正になったの?
A、今後ますます寿命が延びて、少子高齢化の中、年金制度を支える現役世代の人口が急激に減るわけです。若い人は年金がもらえるかどうか不安に思う方も多く、こういった将来の不安を解消するため政府は、高齢者や女性にもできるだけ長い期間にわたり働きやすくなることを目指し改正しました。

- ◎ 年金制度機能強化法の改正
- ◎ 被用者保険（厚生年金・健康保険）の適用拡大
- ◎ 在職中の年金受給の在り方の見直し（在職老齢年金制度の見直し、在職時改定の導入）
- ◎ 年金の受給開始時期の選択肢の拡大
- ◎ 確定拠出年金の加入可能要件の見直し

Q、改正によってなぜ年金手帳が廃止になるの?
A、これまで、年金手帳は、国民年金や厚生年金の被保険者証として、保険料納付の証明等で利用されてきましたが、現在は被保険者情報はシステムで管理されており、マイナンバー導入によって、手帳の形式をとる理由が薄く、業務効率化の一環として廃止されることになりました。

Q、年金手帳の廃止後はどうなるの?
A、令和4年4月以降、新規に国民年金の1〜3号被保険者になる方は、「基礎年金番号通知書」が送付されます。また、年金手帳は基礎年金番号を証明する書類として引き続き利用できます。

ただし、紛失した場合は「基礎年金番号通知書」が発行されることとなります。

電子版お薬手帳
ご存知ですか?

お薬手帳は、患者様の【薬の情報】を記録したものです。病院へ持参するのをうっかり忘れてしまった経験はございませんか?
スマートフォンアプリを活用すると、簡単に持ち歩くことができるので受診時に忘れにくく、旅行先などかかりつけ病院以外の受診時や災害時にも便利です。
また、長期にわたる服薬歴の管理が可能です。

